



LB-Sokopro projektipankki,

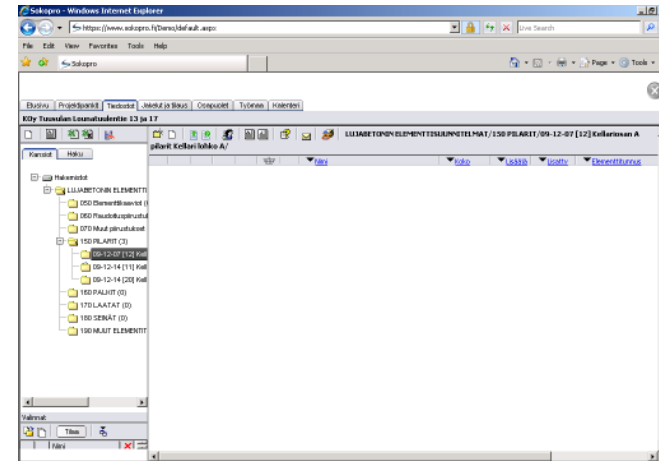
Elementtisuunnitelmatiedostojen nimeäminen ja vienti  
projektipankkiin

OSAAVA  
SUOMALAINEN PERHEYHTIÖ

**Luja**

# Suunnitelman perustietojen syöttö Sokoprohon

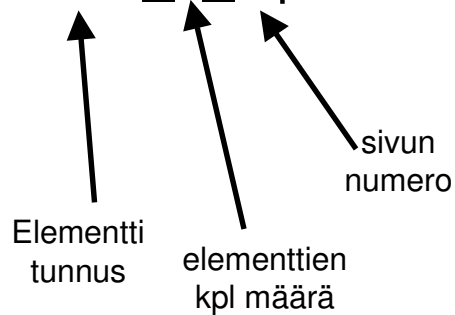
- JB-02\_2\_1.pdf  
↑      ↑      ↑  
Elementti   Elementtien   sivun  
tunnus      kpl määrä      numero



- Elementtipiirustukset kohdistetaan aina aikataulutavoiteriviin
  - Suunnitelmaa ei voi syöttää sokoprohon ilman kohdistusta
  - Aikataulurivit on oltava luotu LB:llä ennen suunnitelmien syöttöä
- **Elementtisuunnitelmat on nimettävä tarkan nimeämiskäytännön mukaan, jotta järjestelmä toimii: väärin nimetyt tiedostot järjestelmä ei hyväksy**
  - Koskee suunnitelmatyyppejä: Pilarit, palkit, laatat, seinät, muut elementit
- Nimeämiskäytäntöä ei vaadita seuraaville suunnitelmatyypeille: Elementtikaaviot, raudituspiirustukset ja muut piirustukset
  - Elementtikaavion pdf-tiedosto on hyvä nimetä sillä tavalla, että on helppo havaita mikä kaavio on kyseessä, esim. 1 krs katto
- Kahdella eri aikataulurivillä ei voi olla saman”nimistä” elementtiä

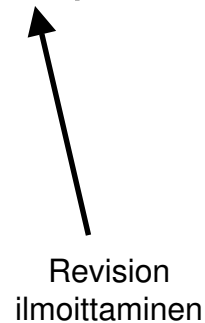
# Suunnitelman syöttö Sokoprohon, Revision hallinta

- JB-02\_2\_1.pdf ← Ensimmäinen piirustus (ei revisiotunnusta)



Revisiota tehdessä  
revisioidaan aina kaikki  
suunnitelman sivut!  
  
(vaikka muutos olisikin  
tehty vaikka vain sivulla 2  
olevaan kuvaan)

- JB-02\_2\_1#A.pdf ← Revisio A

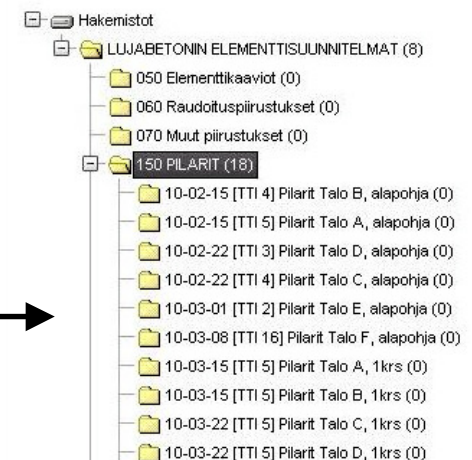


# Suunnitelman syöttö Sokoprohon

- Mikäli yhdessä piirustuksessa on samanlaisia eri tunnuksella olevia elementtejä, nimeäminen suoritetaan seuraavasti:
  - Tunnukset erotetaan puolipisteellä
  - Tunnukset on kirjoitettava kokonaisuudessaan
  - Kaksi puolipistettä => tunnusjono, pienimmästä suurempaan
  - esim. P-01;P-03;;P-06;P-10\_1\_2.pdf sisältää elementit
    - P-01, P-03, P-04, P-05, P-06 ja P-10
  - Lukumääräksi merkitään aina 1
  - Sivunumerointi olevien sivujen mukaan

# Suunnitelman syöttö Sokoprohon

- Suunnitelmat voidaan syöttää sokoprohon zip-pakettina jolloin järjestelmä purkaa zipin ja tallentaa suunnitelmat
  - ZIP-tiedoston nimi ei ole millään tavalla pakotettu, suunnittelija kohdistaa ZIP-tiedoston oikeaan aikatauluriviin
  - Suunnitteli vastaa että ko. zip-tiedosto sisältää kyseiseen aikatauluriviin kohdistettavat suunnitelmat
  - Suunnitelmaa ladattaessa projektipankkiin Dokumenttiwelho-ikkunaa ei saa sulkea sulje-ruksista. Jos näin tehdään, suunnitelmat eivät kirjaannu Lujabetonin järjestelmään, vaikka näkyvätkin projektipankissa.
  - Tavoiterivien sisälle ei saa lisätä kansioita. Jos tavoiteriveillä ei ole elementtityypille oikeanlaista kansiota, johon suunnitelmat laittaa, niin on otettava yhteys Lujabetoniin. LB lisää tarpeen mukaan kansioita joihin suunnitelmat syötetään.
- Huom! Älä lataa elementtisuunnitelmia pilarit, palkit.. jne. tasolle Sokoprohon, vaan niiden alta löytyviin aikataulutavoiteriveihin



# Suunnitelman syöttö Sokoprohon

- Käytännössä prosessi menee pääpiirteittäin näin:
  - LB avaa projektin Sokoprohon tai liittyy olemassaolevaan projektiin
    - Sokopron hakemistopuuhun ilmestyy kansiorakenne: Lujabetonin elementtisuunnitelmat
    - Rakenteessa näkyy Lujabetonin suunnitelma-aikataulurivit ja montako kuvaa ko. riviin pitää kohdistaa
  - Suunnittelija lataa suunnitelmat (.pdf muodossa) aikatauluriviin
    - Suunnitelmat tulevat verkon yli automaattisesti LB:n järjestelmään ja kirjautuvat saapuneeksi EDELLYTTÄEN että tiedostot ovat oikein nimetty
    - Elementtikaaviot, raudituspiirustukset ja muut piirustukset -kansioihin voidaan ladata mitä vain tiedostoja, riippumatta tiedoston nimestä tai päätteestä
      - Piirustusluettelot ladataan kansioon ”Muut piirustukset”
  - Ladatuista tiedostoista tulee tunnin ”portaalla” sähköposti-ilmoitus sovituille henkilöille Lujabetonille
  - Projektipankista lähtee jakelulistan mukainen paperikuvajakelu automaattisesti

# Suunnitelman syöttö Sokoprohon, virhetilanteet

- Järjestelmään on rakennettu virhetilanteiden hallintaa, Sokopro ja LB:n järjestelmä eivät kuitenkaan ole reaaliaikaisessa linkissä
  - Sokopro ei anna ladata nimeämiskäytännön vastaisia tiedostoja vaan antaa virheilmoituksen
  - Myöskään epälooginen revisiointi ei onnistu (eli yritetään ladata revision B jälkeen revisiota A)
  - Jos suunnitelmat on ladattu projektipankin väärälle tavoiteriville, tulee ko. suunnitelmat poistaa väärästä kansioista ja ladata sen jälkeen uudelleen projektipankkiin oikealle tavoiteriville.
    - ”Siirrä toiseen kansioon” -toimintoa ei saa käyttää, koska siirto ei rekisteröidy Lujabetonin järjestelmään.

# Suunnitelman syöttö Sokoprohon, virhetilanteet

- **Osa virheilmoituksia tulee 1 - 2 minuutin viiveellä lataajan sähköpostiin**
  - Se jälkeen kun Lujabetonin tuotanto on ottanut elementtisuunnitelman tuotantokäsittelyyn, ei elementtiä voida enää revisioida eikä poistaa
    - Sokopro ottaa kyllä vastaan revision tai poiston mutta suunnitelma ei poistu Lujabetonin järjestelmästä ja asiasta lähtee suunnittelijalle sähköposti
    - Tällöin suunnittelijan on otettava pikapikaa yhteyttä LB:n tuotantoon/suunnittelunohjaukseen, jotta asia saadaan selvitettyä